

考生注意:

考生应遵守自学考试各项有关规定, 特别注意以下几点:

1、不能携带与考试内容相关的材料或电子设备参加考试, 不能携带手机等具有发射或接收信息功能的设备, 否则视作弊。

2、请核对试卷与本人报考的科目是否相符, 页数是否缺漏, 如有问题请举手报告。

准考证号

考场号

姓名

3、写错或漏写准考证号、座号、姓名三者之一者, 未在规定的座位考试者, 应认定为考试违纪, 取消该科目的考试成绩。

4、考试作弊者, 本次所考各科成绩无效。

5、装订线内不要答题。装订线外不允许做特殊标记。

6、考试结束前的30分钟以后才可以出考场。离开考场后不得再进入考场参加考试。

7、不能将试卷、答卷、答题卡、草稿纸带出考场。

机密★启用前

2021年10月高等教育自学考试全国统一考试

(05345号) 景观设计 试卷

(考试时间 180 分钟)

题号	—
题分	100
得分	

座号	
(考生填)	

总分	合计人	核分人

得分	评卷人	复查人

一、快题设计: 本大题共 1 小题, 每小题 100 分, 共 100 分。

1. 考试内容: 滨水观景平台设计

(1) 设计任务书:

图 1 为小区总平面图, 画线部分为设计区域, 图 2 为设计区域。以图 2 为表现地块, 绘制该区域的滨水观景平台效果图, 体现该小区亲水、游憩的生活气息。

(2) 设计内容要求:

- ①滨水驳岸长度为 1200 米, 将地面构筑物、地面材质、植被等要素结合起来, 使之成为居民休闲、观景、运动的公共场所。
- ②滨水驳岸设计具有生态性, 通过平台设计、滨水植物群落等表现, 具有生态与审美双重价值。
- ③设计地块呈条带状, 用统一的设计元素将整个设计方案贯穿起来, 整个设计具有和谐性。

2. 考试要求:

要求手绘并独立完成, 比例自定, 在规定时间内完成整套设计方案, 准确表达设计主旨及要义, 有良好表现技巧。

3. 纸张: 4 开绘图纸 1 张, 8 开草稿纸 2 张。

4. 工具: 针管笔、马克笔、彩色铅笔、水粉或水彩、圆规、绘图板、直尺等绘图工具。

景观设计 试卷 第 1 页 (共 2 页)

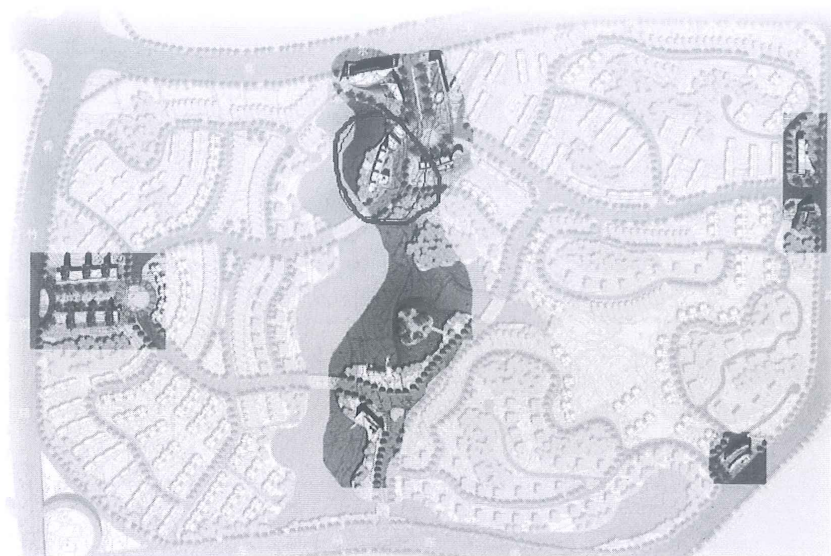


图 1 总平面图及节点位置

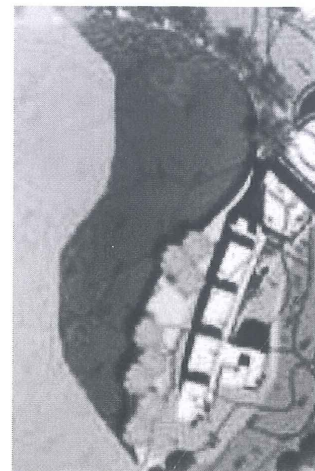


图 2 滨水观景平台

考生注意：

考生应遵守自学考试各项有关规定，并注意以下几

1、不能携带与内容相关的材料、电子设备参加考试。不能携带手机等发射或接收信息的设备，否则视作弊。

2、请核对试卷人报考的科目是否符合，页数是否缺如，如有问题请举手。

准考证号

考场号

姓名

3、写错或漏写准考证号、座号、姓名者之一者，未在座位考试者，定为考试违纪，该科目的考试成

4、考试作弊者，所考各科成绩无

5、装订线内不答题。装订线外不做特殊标记。

6、考试结束前30分钟以后才可以离场。离开考场后不得再进入考场参加

7、不能将试卷、答题卡、草稿纸带出考场。

机密★启用前

2021年4月高等教育自学考试全国统一考试

(05345号) 景观设计 试卷

(考试时间 180 分钟)

题号	—
题分	100
得分	

座号	
(考生填)	

总分	合计人	核分人

得分	评卷人	复查人

一、快题设计：本大题共 1 小题，每小题 100 分，共 100 分。

1. 考试内容：

(1) 设计任务书：

某高校学生活动中心旁，有一块小型空地，请根据提供的场地平面图，设计一个可以休憩、交流和小型室外活动的场所。

(2) 设计内容要求：

符合场所的功能要求，布局合理；富有创意；构图完整，比例合适，尺度符合人体工程学；图面表现技法熟练。

2. 考试要求：

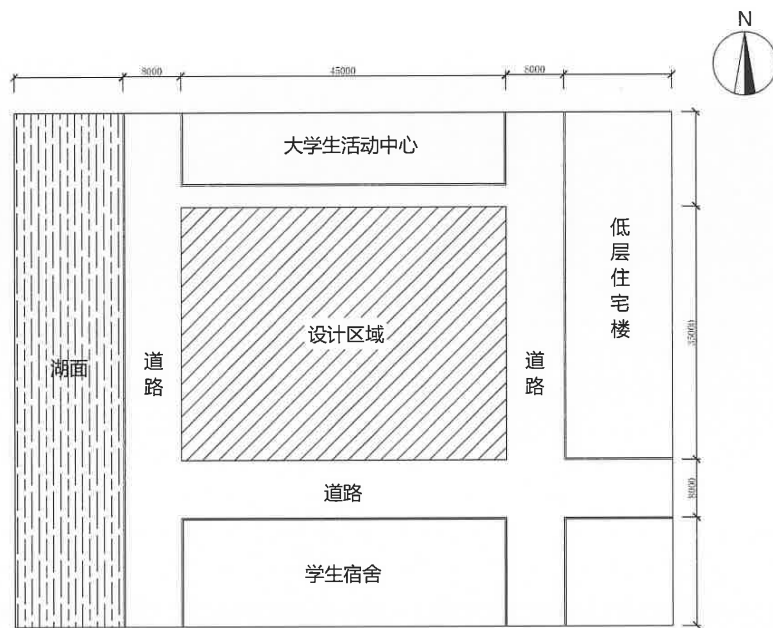
在规定时间内完成设计方案，方案要求全部手绘完成，比例自定。

内容包括：绘制总平面图 1 幅、立面图 1 幅、主要景观透视效果图 1 幅。全部设计图在 4 开绘图纸上完成。编写方案的设计说明 300 字以上。

3. 纸张工具：

纸张：4 开绘图纸 1 张，8 开草稿纸 2 张。

绘图工具：彩色铅笔或马克笔等（考生自备）。



斜线部分为设计区域

意：

遵守自学考试规定，注意以下几

能携带与材料有关材料，参加考试时不得携带手机等接收信息，否则视

核对试卷科目是否缺页，如有问题请举手

证号

考号

名

错或漏写座号、姓名者，未在考场内考试者，考试违纪，目的考试成

作弊者，各科成绩无

订线内不得订线外不得标记。试结束前不得开考场后不得开考场参加

能将试卷、答题卡、草稿纸。

机密★启用前

2020年10月高等教育自学考试全国统一考试

(05345号) 景观设计 试卷

(考试时间 180 分钟)

题号	—
题分	100
得分	

座号	
(考生填)	

总分	合计人	核分人

得分	评卷人	复查人

一、快题设计：本大题共 1 小题，每小题 100 分，共 100 分。

1. 考试内容：

(1) 设计任务书：

某高校校园内，有一个湖滨小广场，请根据提供的平面图设计一个可以供师生休憩、交流和进行小型室外活动的场所。该场地西、北面为教学楼，东、南面为湖面。

(2) 设计内容要求：

符合场所的功能要求，布局合理；富有创意；构图完整，比例合适，尺度符合人体工程学；图面表现技法熟练。

2. 考试要求：

在规定时间内完成设计方案，方案要求全部手绘完成，比例自定。

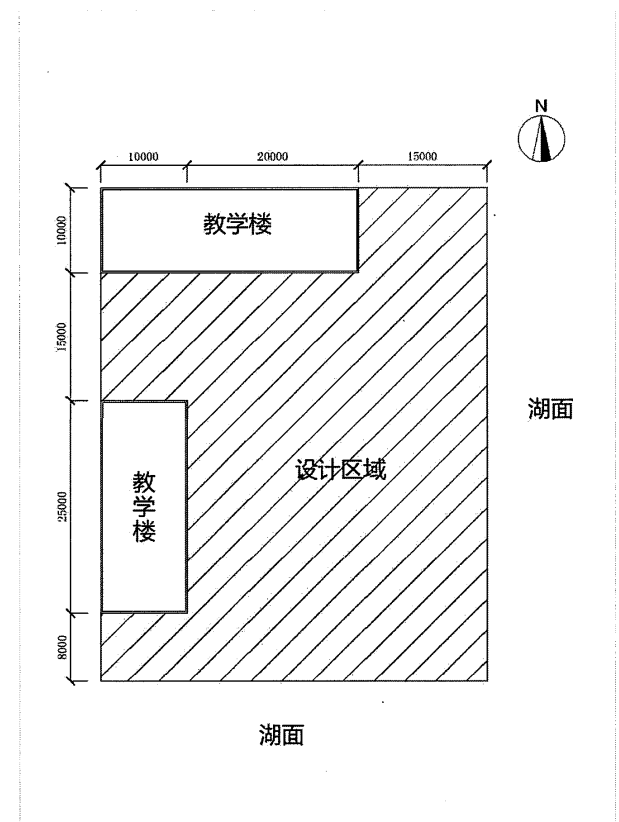
内容包括：绘制总平面图 1 幅、立面图 1 幅、主要景观透视效果图 1 幅。全部设计图在 4 开绘图纸上完成。编写方案的设计说明 300 字以上。

3. 纸张工具：

纸张：4 开绘图纸 1 张，8 开草稿纸 2 张。

绘图工具：彩色铅笔或马克笔等（考生自备）。

景观设计 试卷 第 1 页（共 2 页）



湖滨小广场基址平面图，斜线部分为设计区域。

景观设计 试卷 第 2 页（共 2 页）

考生注意:

考生应遵守自学考试各项有关规定, 特别注意以下几点:

1、不能携带与考试内容相关的材料或电子设备参加考试, 不能携带手机等具有发射或接收信息功能的设备, 否则视为作弊。

2、请核对试卷与本人报考的科目是否相符, 页数是否缺漏, 如有问题请举手报告。

机密★启用前

2020年8月高等教育自学考试全国统一考试

(05345号) 景观设计 试卷

(考试时间 180 分钟)

题号	—
题分	100
得分	

座号	
(考生填)	

总分	合计人	核分人

得分	评卷人	复查人

一、快题设计: 本大题共 1 小题, 每小题 100 分, 共 100 分。

1. 考试内容: 某写字楼中央景观设计

(1) 设计任务书:

- ① 为更好的体现现代化办公环境氛围, 为某写字楼前广场设计一组景观环境。要求突出健康办公理念, 倡导景观、生态型的办公空间环境。
- ② 设计场地内小车停车位不少于 7 个, 大巴停车位 1 个。
- ③ 场地的现状为长方形, 景观环境用地位于写字楼西南两侧, 场地尺寸为: 60×40 米。周边建筑六层 (30 米), 基址现状平面图见附图。

(2) 设计内容及要求

- ① 根据景观环境的功能要求进行合理布局。
- ② 要有必要的休憩、避雨设施, 如庭院椅、亭及廊架; 雕塑小品; 草坪绿化配置, 照明、公共设施。
- ③ 设计定位准确, 功能合理, 尺度符合人体工程学。
- ④ 整体构图完整, 布局合理。
- ⑤ 具有创新性, 图面效果表现流畅。

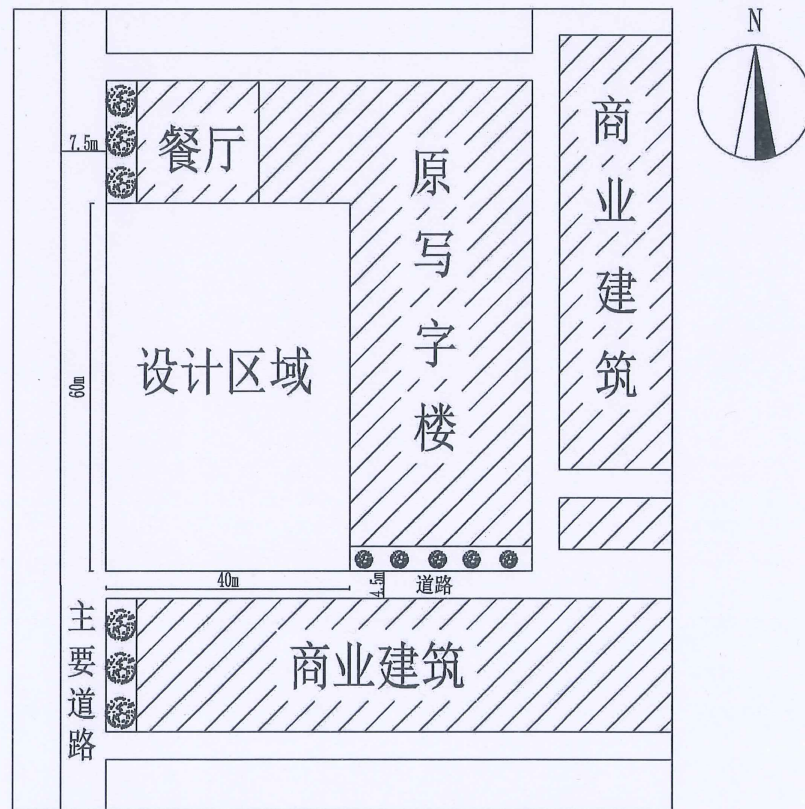
景观设计 试卷 第 1 页 (共 2 页)

2. 考试要求:

在规定时间内完成设计方案, 方案要求全手绘并独立完成, 比例自定。

内容包括:

- ① 具有现代化办公环境, 设计内容完整, 功能齐全, 色彩明确。
 - ② 绘制总平面图一幅、立面图两幅 (南北向立面图一幅、东西向立面图一幅)。全部设计图在 4 开绘图纸上完成。
 - ③ 编制方案设计说明 300 字左右。
3. 纸张、工具: 4 开绘图纸 1 张, 8 开草稿纸 2 张; 彩色铅笔或马克笔、绘图工具 (考生自备)。



某写字楼中央景观基址平面图

景观设计 试卷 第 2 页 (共 2 页)